




XPS 12

Brugervejledning

Computermodel: XPS 12 9250
Forordningsmodel: T02H
Forordningstype: T02H001



Bemærk, forsigtig og advarsel

-  **BEMÆRK: BEMÆRK!** angiver vigtige oplysninger om hvordan, du bruger tabletten optimalt.
 -  **FORSIGTIG: FORSIGTIG** angiver enten en mulig beskadigelse af hardware eller tab af data og oplyser dig om, hvordan du kan undgå dette problem.
 -  **ADVARSEL: ADVARSEL!** angiver risiko for tingskade, personskade eller død.
-

© 2016 Dell Inc. Alle rettigheder forbeholdes. Dette produkt er beskyttet af amerikansk og international copyright og lovgivning om immateriel ejendom. Dell og Dell-logoet er varemærker tilhørende Dell Inc. i USA og/eller andre jurisdiktioner. Alle andre mærker og navne nævnt heri, kan være varemærker for deres respektive firmaer.

2016 - 03

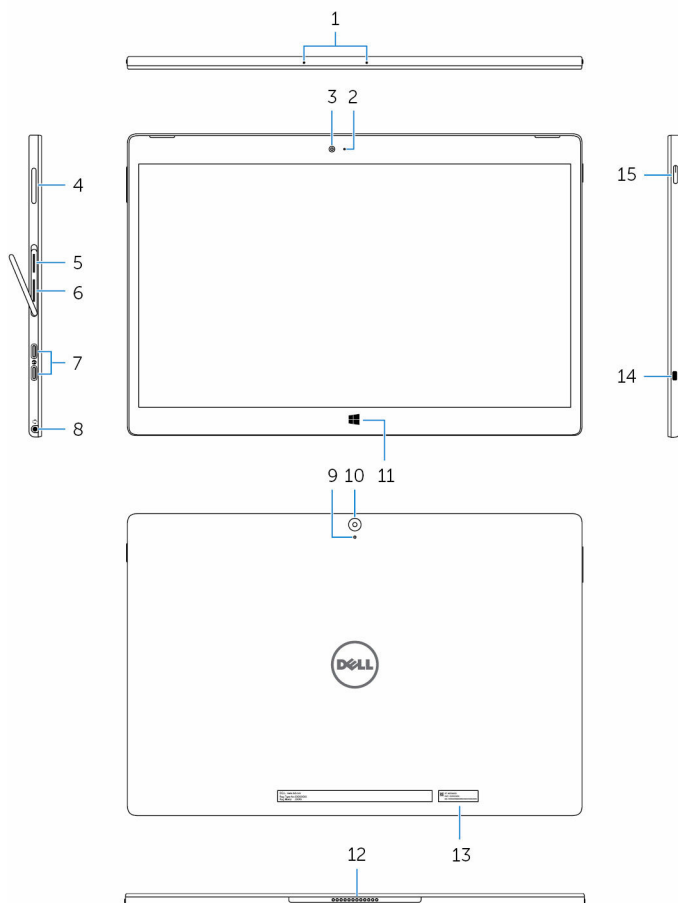
rev. A01

Indholdsfortegnelse

Tabletfunktioner.....	5
Tilbehør.....	8
Tastaturfunktioner.....	8
Sådan konfigureres din tablet.....	9
Sådan oplades tabletten.....	9
Sådan tændes tabletten.....	10
Indsætning af et microSD-kort.....	10
Fjernelse af microSD-kortet.....	11
Hvordan et micro-SIM-kort indsættes (valgfrit tilbehør).....	12
Fjernelse af micro-SIM-kortet (valgfrit tilbehør).....	12
Brug af headset.....	13
Sådan anvendes tabletten.....	15
Sådan slukkes tabletten.....	15
Brug af Tænd/sluk-knappen på startskærmen.....	15
Ved brug af strømknappen.....	15
Sådan slukkes skærmen.....	15
Brug af Tænd/sluk-knappen på startskærmen.....	15
Ved brug af strømknappen.....	15
Startskærm.....	15
Wi-Fi.....	16
Tænde og slukke for Wi-Fi.....	16
Sådan oprettes forbindelse til et netværk.....	16
Indstilling af mobilbredbånd (valgfrit tilbehør).....	16
Bluetooth.....	17
Slå Bluetooth til eller fra.....	17
Parring med Bluetooth-aktiverede enheder.....	17
Skærmretning.....	17

Låsning eller oplåsning af skærmretning.....	17
Sådan justeres skærmens lysstyrke.....	18
Sådan kalibreres berøringsskærmen.....	18
Sådan synkroniseres tabletten.....	18
Gendannelse af operativsystemet.....	19
Nulstilling af din tablet.....	19
Håndbevægelser.....	19
Tildocking af din tablet.....	22
Fradocking af din tablet.....	25
Sådan åbnes BIOS-installationsprogrammet.....	26
Med tastatur.....	26
Uden tastatur.....	26
Specifikationer.....	27
Fejlfinding.....	31
Batteriproblem.....	31
Netværksproblem.....	32
Berøringsskærmproblem.....	33
Systemproblem.....	33
Sådan får du hjælp	35
Selv-hjælpsressourcer.....	35
Kontakt Dell.....	36
Sådan finder du dit servicemærke eller din kode for ekspres-service.....	37


Tabletfunktioner



Funktion

- | | | |
|----|--------------------------------|---|
| 1. | Mikrofoner (2) | Giver lyd-input til lydoptagelse, taleopkald osv. |
| 2. | Frontkameraets statusindikator | Tænder når frontkameraet er i brug. |

Funktion

- | | |
|---|---|
| 3. Frontkamera | Lader dig video-chatte, tage fotos og optage videoer. |
| 4. Volumenkontrolknapper (2) | Tryk for at forøge eller reducere lydstyrken. |
| 5. microSD-kortslot | Indsæt et microSD-kort for at udvide tablettens lagerkapacitet. Din tablet understøtter microSD-kort med en kapacitet på op til 128 GB. |
| 6. Micro-SIM-kortslot (valgfrit tilbehør) | Indsæt et micro-SIM-kort for tilslutning til et mobilt bredbåndsnetværk. |
| 7. Thunderbolt 3-port (USB-C)/strømadapterporte (2) | Understøtter USB 3.1 Gen 2, DisplayPort over USB-C, og Thunderbolt 3. Giver dataoverførselshastigheder op til 10 Gbps ved USB 3.1 Gen 2 og op til 40 Gbps ved Thunderbolt 3. Tilslut en strømadapter for at forsyne din tablet med strøm og oplade batteriet. |
| 8. Headset-port | Tilslut en hovedtelefon, en mikrofon eller en hovedtelefon og mikrofon-kombination (headset). |
| 9. Mikrofon | Giver lyd-input til lydoptagelse, taleopkald osv. |
| 10. Bagsidens kamera | Lader dig video-chatte, tage fotos og optage videoer. |
| 11. Windows-knap | <ul style="list-style-type: none">• Tryk på, for at åbne Windows startskærmbillede.• Tryk på, for at få hurtig adgang til det senest anvendte program, eller den senest viste skærm. |
| 12. Tablettens docking-ben | Lader dig docke tastatur-docken.
 BEMÆRK: Tastaturets baggrundslys lyser i 2 sekunder, når tablettens docking-ben og tastaturets docking-ben flugter korrekt. |

Funktion

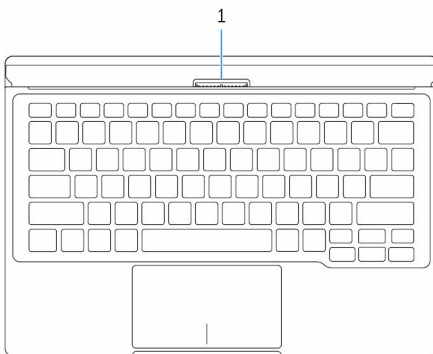
- | | |
|-------------------------|--|
| 13. Servicemærke | Giver det nødvendige servicemærke og kode for ekspres-service ved kontakt til Dell. |
| 14. Sikkerhedskabelslot | Tilslut et sikkerhedskabel for at forhindre at tabletten flyttes uautoriseret. |
| 15. Tænd/sluk-knap | <ul style="list-style-type: none">• Tryk på for at tænde for tabletten, hvis den er slukket eller i slumretilstand.• Tryk på for at slukke for skærmen. |

Tilbehør

Din tablet understøtter følgende tilbehør:

- Dell-tastatur
- Dell Premier Magnetic Folio (magnetisk mappe)

Tastaturfunktioner



Funktion

1. Tastaurets docking-ben Gør det muligt at docke tabletten her.



BEMÆRK: Tastaurets baggrundsls lyser i 2 sekunder, når tabletens docking-ben og tastaurets docking-ben flugter korrekt.

Sådan konfigureres din tablet

! ADVARSEL: Inden du går i gang med de procedurer, som beskrives i dette afsnit, skal du læse de sikkerhedsanvisninger, der fulgte med tabletten. Du kan finde flere oplysninger om best practices på www.dell.com/regulatory_compliance.

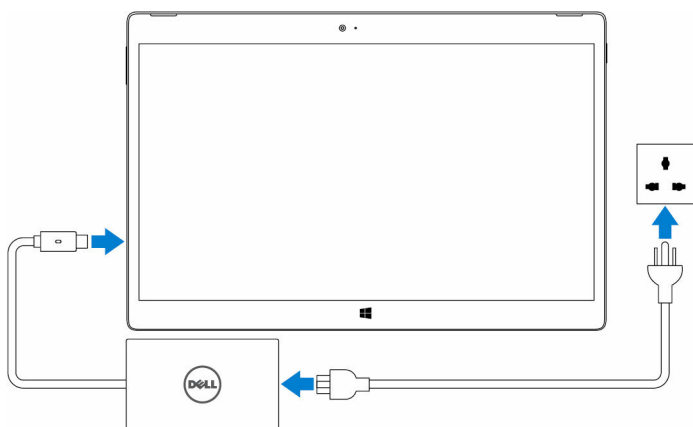
Sådan oplades tabletten

△ FORSIGTIG: Oplad batteriet ved en omgivelsestemperatur på 0°C til 35°C (32°F til 95°F).

△ FORSIGTIG: Brug den medfølgende strømadapter til at oplade din tablet. Bruges uautoriserede strømadaptere eller kabler kan det beskadige tabletten alvorligt.

✎ BEMÆRK: Batteriet er ikke fuldt opladet, når du pakker tabletten ud.

- 1 Tilslut strømkablet til strømadapteren.
- 2 Tilslut strømadapteren til strømadapter-porten på tabletten
- 3 Tilslut strømforsyningen til en stikkontakt, og oplad tabletten, indtil batteriet er fuldt opladet.




✎ BEMÆRK: Et helt afladet batteri kræver omkring 4 til 5 timers opladning, før det er helt opladet.

Sådan tændes tabletten

Når du tænder for tabletten første gang, skal du afslutte Windows-installationen, før du kan bruge din tablet. For flere oplysninger, se Hurtig startguiden der fulgte med din tablet.

- 1 Tryk og hold strømknappen nede i 2 sekunder for at tænde for din tablet. Låseskærbilledet vises.
- 2 Stryg din finger fra bunden af skærmen for at skifte til login-skærbilledet, og indtast så adgangskode for at logge på Windows.

 **BEMÆRK:** Hvis ikke login-skærbilledet er aktiveret, vil startskærbilledet fremkomme efter låseskærbilledet.

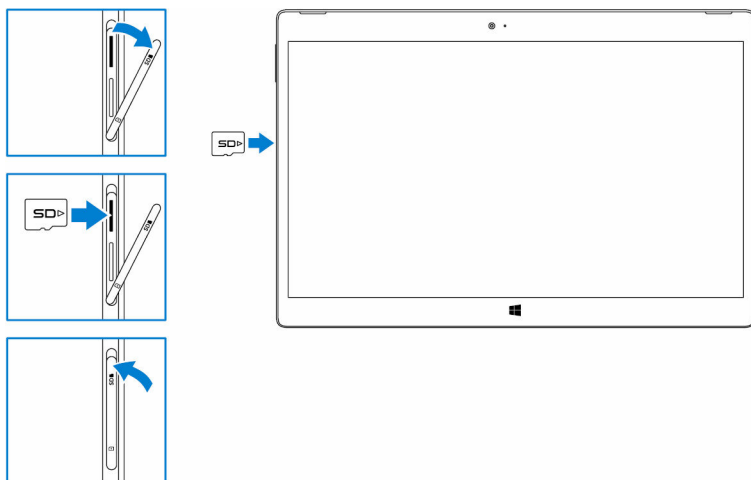
Tabletten er klar til brug, når Windows-startbilledet vises.

Indsætning af et microSD-kort

- 1 Åbn slot-dækslet og lokaliser microSD-kortslottet.


 **FORSIGTIG:** Sørg for at rette microSD-kortet ind som vist på billedet.


- 2 Skub microSD-kortet ind i dets slot indtil det låser sig på plads.
- 3 Luk slot-dækslet.



Fjernelse af microSD-kortet

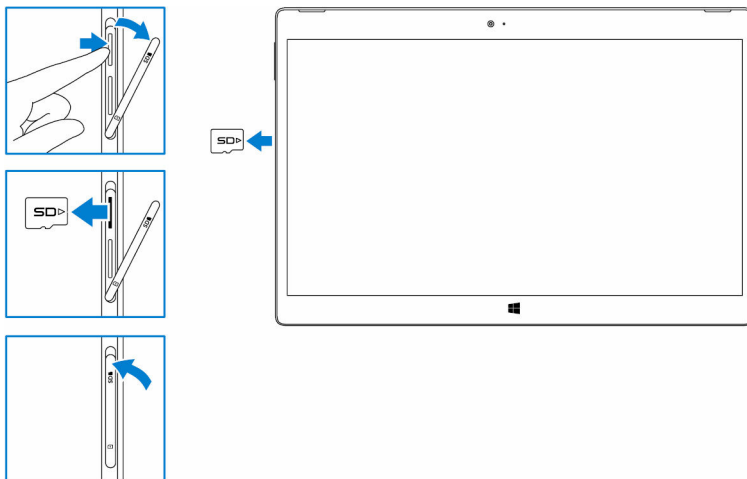
 **FORSIGTIG:** Udtagning af microSD-kortet mens det er i brug, kan forårsage tab af data, og resultere i programfejl.

- 1 Tryk på **Alle indstillinger**  → **Enheder** → **Tilsluttede enheder**.
- 2 Under **Tilsluttede enheder**, tryk på SD-kortet og herefter på **Fjern enhed**.

 **BEMÆRK:** Hvis der vises en meddelelse, der siger, at microSD-kortet ikke kan fjernes, sørg for, at alle dataoverførelser, der involverer microSD-kortet, afsluttes.

En meddelelse vises som bekræfter, at det er sikkert at udtage microSD-kortet.

- 3 Åbn slot-dækslet.
- 4 Tryk ind på microSD-kortet for at frigøre det.
MicroSD-kortet springer ud.
- 5 Tag microSD-kortet ud af dets slot.
- 6 Luk slot-dækslet.

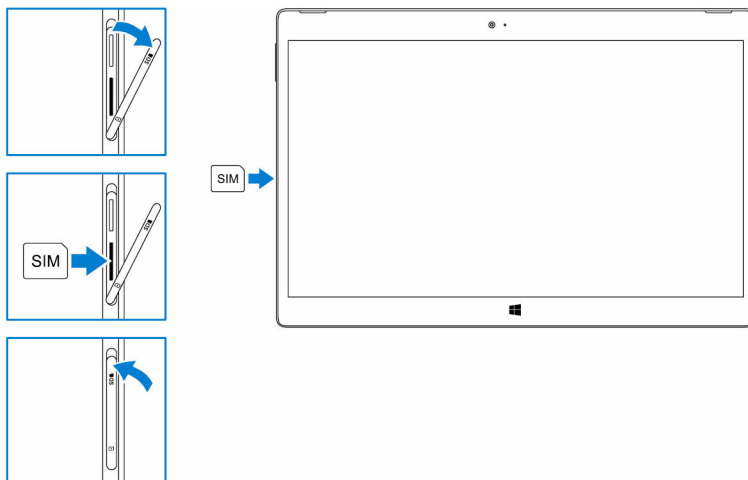


Hvordan et micro-SIM-kort indsættes (valgfrit tilbehør)

- 1 Åbn slot-dækslet og lokaliser micro-SIM-kortslottet.

 **FORSIGTIG: Sørg for at rette micro-SIM-kortet ind som vist på billedet.**

- 2 Skub micro-SIM-kortet ind i dets slot indtil det låser sig på plads.
- 3 Luk slot-dækslet.

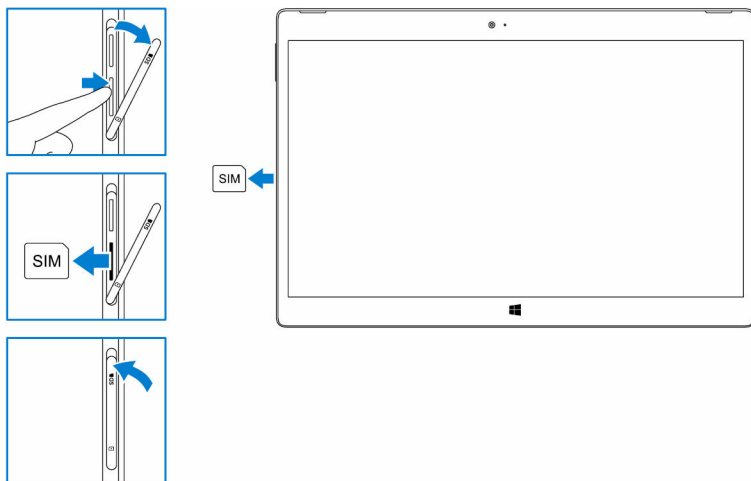


Fjernelse af micro-SIM-kortet (valgfrit tilbehør)

 **FORSIGTIG: Fjernelse af Micro-SIM-kortet mens det er i brug, kan forårsage tab af data, og resultere i programfejl.**

- 1 Åbn slot-dækslet.
- 2 Tryk ind på micro-SIM-kortet for at frigøre det.
Micro-SIM-kortet springer ud.
- 3 Træk micro-SIM-kortet ud af dets slot.

4 Luk slot-dækslet.




Brug af headset

⚠ ADVARSEL: Lyttes der til høj musik over længere tid, kan det føre til høreskader.

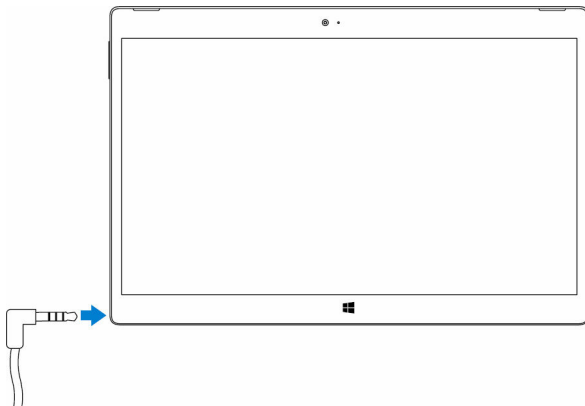
Du kan tilslutte et headset, høretelefoner, mikrofon eller andet audio-udstyr til headset-porten på din tablet.

- 1 Tilslut headsettet til headset-porten på din tablet.


- 2 Tag headsettet på og juster lyden ind til et behageligt niveau. Juster mikrofonen ind til et optimalt niveau, når du bruger stemmeaktiverede programmer.

 **BEMÆRK:** Når du tilslutter en audio-enhed i headset-porten, vil de indbyggede højttalere i din tablet automatisk frakobles.

 **FORSIGTIG:** For at undgå skader på headsettet, når du frakobler det fra tabletten, skal du trække i stikket og ikke i kablet.




Sådan anvendes tabletten

 **BEMÆRK:** For detaljerede oplysninger for brug af Windows, se [Få hjælp](#).

Sådan slukkes tabletten

Brug af Tænd/sluk-knappen på startskærmen


- 1 Tryk på **Start**.
- 2 Tryk på Tænd/sluk-knappen  → **Luk** for at slukke for tabletten.


Ved brug af strømknappen

- 1 Tryk og hold Tænd/sluk-knappen i mindst 4 sekunder.
- 2 Stryk ned på nedluknings-skærbilledet for at slukke for tabletten.

Sådan slukkes skærmen

Brug af Tænd/sluk-knappen på startskærmen

- 1 Tryk på **Start**.
- 2 Tryk på Tænd/sluk-knappen  → **Slumre** for at slukke skærmen.

 **BEMÆRK:** Hvis din tablet er i standbytilstand, tryk på Tænd/sluk- eller Windows-knappen for at tænde for skærmen.

Ved brug af strømknappen

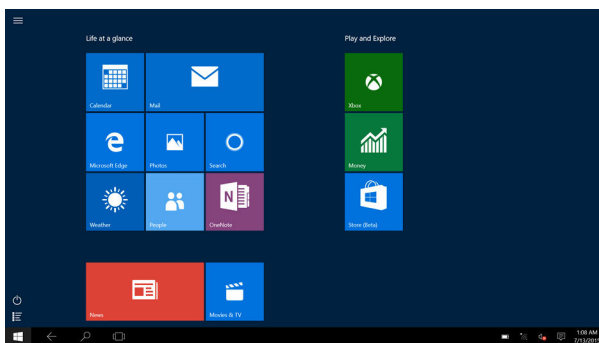
Tryk på Tænd/sluk-knappen for at slukke for skærmen.

Startskærm

Startskærmen viser fliser, der virker som genveje til installerede programmer.



BEMÆRK: Du kan aktivere eller deaktivere tablet-tilstand ved at bruge ikonet i handlingscentret. Du kan også vælge automatisk at skifte til pc-tilstand, når tabletten er docket. Når den er i pc-tilstand, vil startskærmen være erstattet af startmenuen. For at lære mere om brugen af Windows, se [Få hjælp](#).




Fliserne på din startskærm ændres og opdateres i realtid for at vise nyheder og sportsresultater, vejrudsigt, sociale netværksmeddelelser, osv.


Du kan også indrette din startskærm, som du ønsker, ved at fastgøre dine favoritprogrammer som fliser, sætte dit favoritbillede som tapet, osv.

Wi-Fi

Tænde og slukke for Wi-Fi

- 1 Stryg fra skærmens højre kant for at åbne handlingscentret.
- 2 Tryk på  for at tænde eller slukke for Wi-Fi.

Sådan oprettes forbindelse til et netværk

- 1 Tryk på Wi-Fi-ikon  i nederste højre hjørne af skærmen.
- 2 Tryk på det netværk du vil tilslutte i listen med tilgængelige netværk, og tryk herefter på **Tilslut**.


Indstilling af mobilbredbånd (valgfrit tilbehør)

- 1 Tryk på **Netværk**  i nederste højre hjørne af skærmen.


- 2 Under **Mobilnetværk**, tryk på din mobilbredbånds-leverandør og tryk på **Tilslut**.
- 3 Tryk på **Tilslut** under avancerede indstillinger.


Bluetooth


Slå Bluetooth til eller fra

- 1 Stryg fra skærmens højre kant for at åbne handlingscentret.
- 2 Tryk på **Bluetooth**  for at slå Bluetooth fra eller til.

Parring med Bluetooth-aktiverede enheder


 **BEMÆRK:** Bluetooth-tilslutning mellem din tablet og Apple-enheder er ikke mulig.

- 1 Slå Bluetooth til. For yderligere oplysninger, se [Slå Bluetooth til/fra](#).
- 2 Stryg fra skærmens højre kant for at åbne handlingscentret.
- 3 Tryk og hold **Bluetooth**  og tryk så på **Gå til indstillinger**.
- 4 På listen med enheder, tryk på den enhed du vil parre, og tryk på **Par**.
- 5 Hvis der er behov, kontroller, at Bluetooth-adgangskoden, der vises på både tabletten og på den Bluetooth-aktiverede enhed, er den samme.
- 6 Bekræft parringsprocessen på både tablet-pc'en og enheden.

 **BEMÆRK:** Når først en enhed er blevet parret med tabletten, vil den automatisk blive tilsluttet tabletten, når Bluetooth aktiveres på både tablet og enhed.


Skærmretning

For at opnå en optimal synsoplevelse vil skærmretningen automatisk ændres til stående eller liggende skærmvisning, afhængig af hvordan du holder tabletten. Du kan deaktivere den automatiske skærmretning og låse skærmen til en stående eller liggende skærmvisning.

 **BEMÆRK:** Nogle app's understøtter ikke automatisk skærmretning, og er designet til kun at virke i en retning.

Låsning eller oplåsning af skærmretning

- 1 Stryg fra skærmens højre kant for at åbne handlingscentret.

- 2 Tryk på  for at låse eller oplåse skærmretningen.

Sådan justeres skærmens lysstyrke



- 1 Stryg fra skærmens højre kant for at åbne handlingscentret.
- 2 Tryk på lysstyrkeikonet  for at justere skærmens lysstyrke.

Sådan kalibreres berøringsskærmen


- 1 Tryk og hold **Start**-knappen for at få vist højreklik-menuen.
- 2 Tap på **Control Panel (Kontrolpanel)** → **Hardware and Sound (Hardware og lyd)** → **Tablet PC Settings (Tablet-pc-indstillinger)**.
- 3 Tap på **Calibrate (Kalibrering)**.
- 4 Følg vejledningen på skærmen.

Sådan synkroniseres tabletten


Når du bruger din Microsoft-konto til at logge på enhederne, vil indstillinger så som Windows- og programindstillinger og personlige filer, automatisk blive synkroniseret.

 **BEMÆRK:** For at synkronisere enhederne skal de være tilsluttet til internettet. Hvis du bruger en lokal konto, skift til en Microsoft-konto for at aktivere synkronisering. På skærmen **Indstillinger**, tryk på **Konti**  På skærmen **Konti**, tryk på **Administrer min Microsoft-konto** for at skifte til din Microsoft-konto.

For selv at indrette synkroniseringsindstillingerne:

- 1 Stryg fra skærmens højre kant for at åbne handlingscentret.
- 2 Tryk på **Alle indstillinger** .
- 3 På skærmen **Konti**, tryk på **Synkroniser dine indstillinger** for at se indstillingerne for synkronisering af dine data og indstillinger.

Gendannelse af operativsystemet


 **FORSIGTIG: Gendannelse af operativsystemet sletter alle data på harddisken og fjerner alle programmer og drivere, installeret efter du modtog tabletten. Hvis muligt, sikkerhedskopier dataene inden du bruger denne indstilling.**


Denne indstilling gendanner din tablets operativsystem til den tilstand, det var i, da du købte tabletten. Brug kun denne indstilling hvis den ikke svarer, opfører sig uventet, eller har andre software-relaterede fejl.

Nulstilling af din tablet

 **FORSIGTIG: Gennemfør en sikkerhedskopiering af alle relevante data, inden du fortsætter.**

Du kan enten nulstille din tablet til den tilstand den havde da du modtog den, eller du kan vælge at bevare dine filer.

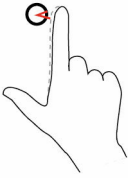
- 1 Stryk fra skærmens højre kant for at åbne handlingscentret.
- 2 Tryk på **Alle indstillinger**  → **Opdatering og sikkerhed** → **Genoprettelse**.
- 3 Under **Nulstil denne pc**, tryk på **Kom i gang**.
- 4 Vælg enten **Gem mine filer** eller **Fjern alt**.

 **BEMÆRK:** Indstillingen **Gem mine filer** fjerner programmer og indstillinger, men gemmer dine personlige filer. Indstillingen **Fjern alt** fjerner alle dine personlige filer, programmer og indstillinger.

- 5 Følg vejledningen på skærmen.

Håndbevægelser

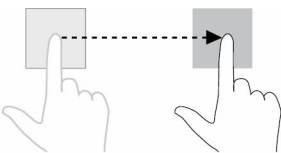
Håndbevægelser	Funktioner
Berøring Tap forsigtigt på skærmen med din fingerspid.	<ul style="list-style-type: none">• Vælg elementer på skærmen, herunder indstillinger, poster, billeder og ikoner.• Start programmer.• Trykke på knapper på skærmen.• Indtaste tekst ved brug af skærmtastaturet.

**Berør og hold**

Berør med og hold fingeren på skærmen.

**Træk**

- 1 Berør og hold din finger på et element på skærmen.
- 2 Bevæg, mens fingeren holder kontakt med skærmen, fingerspidsen til den ønskede placering.
- 3 Løft fingeren fra skærmen for at slippe elementet på det ønskede sted.

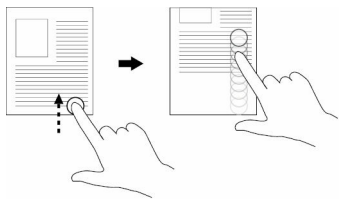
**Stryg eller skub**

Bevæg fingeren i en lodret eller vandret retning på skærmen.

- Viser detaljeret information om et emne.
- Åbner kontekstmenuen for et emne for at udføre yderligere handlinger.

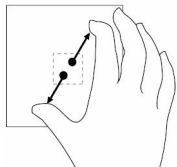
Flytte elementer så som billeder og ikoner på skærmen.

- Rulle igennem startskærbilledet, websider, lister, filer, billeder, kontakter osv.
- For at lukke et program, (Stryg programmet til skærmens bund).



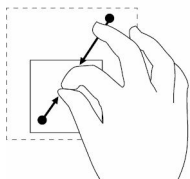
Zoom ind

Berør skærmen med to fingre og bevæg derefter fingrene fra hinanden.



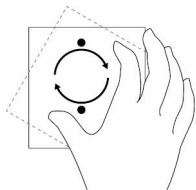
Zoom ud

Berør skærmen med to fingre og bevæg derefter fingrene mod hinanden.



Rotér

Berør skærmen med to eller flere fingre, og bevæg derefter fingrene i en bue med uret eller mod uret.



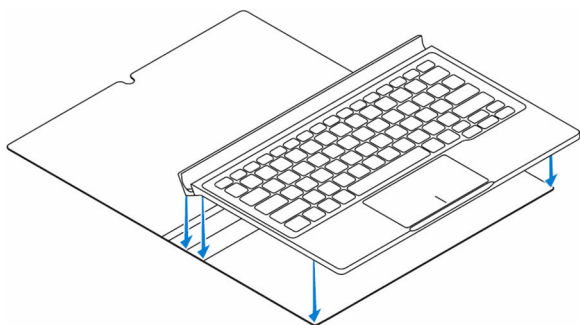
Forstørre en visning af et billede eller en webside.

Reducere en visning af et billede eller en webside.

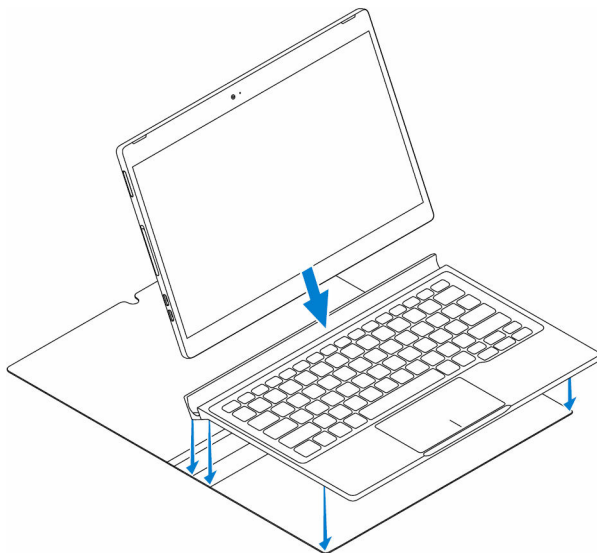
Rotere et objekt 90 grader.


Tildocking af din tablet

- 1 Placer tastaturet på Dell Premier Magnetic Folio (magnetisk mappe).



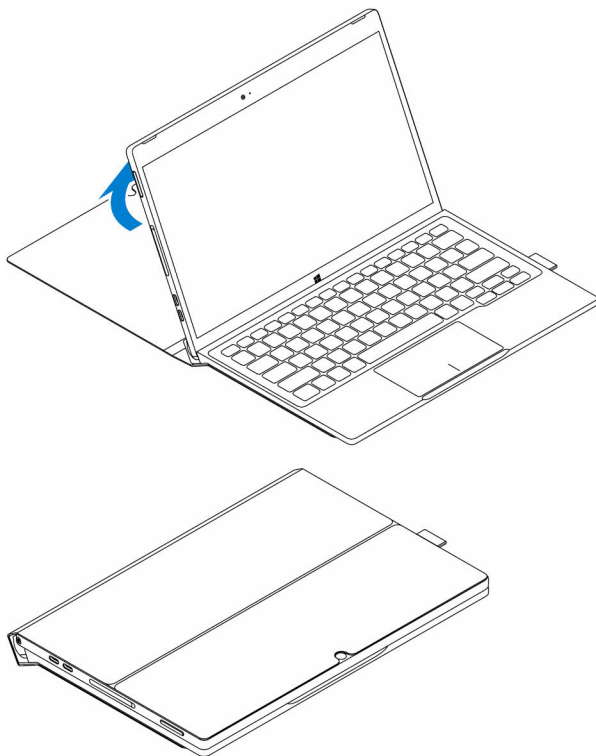
- 2 Juster tabletens docking-ben ind efter tastaturets docking-ben og dock tabletten til tastatur-docken.



 **BEMÆRK:** Tastaturets baggrundslys lyser i 2 sekunder, når tabletens docking-ben og tastaturets docking-ben flugter korrekt.

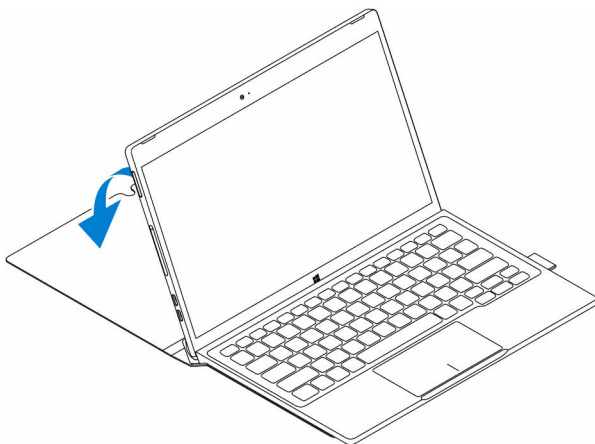


3 Luk Dell Premier Magnetic Folio (magnetisk mappe).

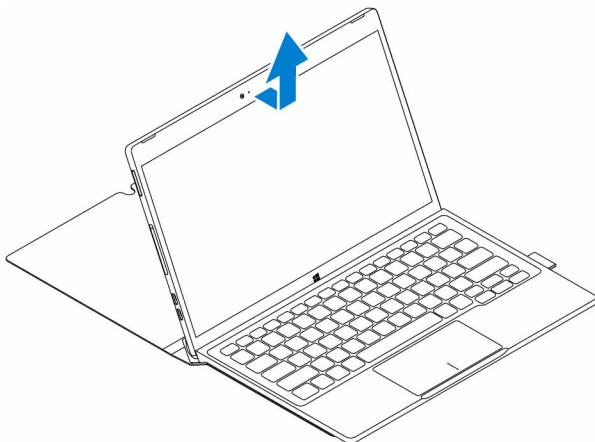


Fradocking af din tablet

- 1 Åbn Dell Premier Magnetic Folio (magnetisk mappe).



- 2 Træk og løft tabletten væk fra tastaturet og mappen.



Sådan åbnes BIOS- installationsprogrammet

Med tastatur

- 1 Tilslut tabletten til tastaturdocken eller tilslut et USB-aktiveret tastatur til tabletten.
- 2 Tryk på Tænd/sluk-knappen for at tænde for tabletten.
- 3 Tryk på F2 når Dell-logoet vises.

Uden tastatur

- 1 Tryk på Tænd/sluk-knappen for at tænde for tabletten.
- 2 Tryk på og hold Lydstyrke op-knappen når Dell-logoet vises på skærmen.
- 3 Når F12 startvalgsmenuen vises, vælg **BIOS Setup** ved brug af tasten for lydstyrke op.
- 4 Tryk på tasten for lydstyrke ned for at gå til BIOS-konfigurationsprogrammet.

Specifikationer

Mål og vægt

Tykkelse	8 mm (0,31")
Bredde	291 mm (11,46")
Højde	193,1 mm (7,60")
Vægt (maksimum)	0,72 kg (1,59 lb)

Systemoplysninger

Processor	6. generation af Intel Core m Processor
Operativsystem	Windows 10:
RAM	LPDDR3
Lager	<ul style="list-style-type: none">• 128 GB solid-state-drev• 256 GB solid-state-drev

Hukommelse

Type	LPDDR3
Hastighed	1.600 MHz
Understøttede konfigurationer	4 GB og 8 GB

Porte og stik

Audio	En headset-port (hovedtelefon og mikrofon-kombination)
microSD-kort	Et microSD-kortslot
micro-SIM-kort	Et micro-SIM-kortslot (valgfrit tilbehør)
Thunderbolt 3-porte (USB-C)/strømadapterporte	To Thunderbolt 3-porte (USB-C)/strømadapterporte

Kommunikation		
Wi-Fi	Dual-band 802.11ac	
Bluetooth	Bluetooth 4.1 LE	
Skærmcontroller		
Type	Intel HD graphics 515	
Skærm		
Type	12,5" Fuld HD 12,5" Ultra HD	
Opløsning:		
FHD	1920 x 1080	
UHD	3840 x 2160	
Højde-bredde-forhold	16:9	
Lysstyrke	400 nit	
Betragtningsvinkel	85	
Kontrastforhold	1500:01	
Farvedybde	16,7 M	
Kamera		
	Frontkamera	Bagudvendt kamera
Type	5 MP - fast fokus	8 MP - auto-fokus
Opløsning:		
Stillbillede	2592 x 1944	3296 x 2520
Video	1920 x 1080 ved 30 fps (maksimum)	3296 x 2520 ved 30 fps (maksimum)
Strømadapter		
Indgangsspænding	120 VAC–240 VAC	
Lysnetfrekvens	50 Hz–60 Hz	

Strømadapter

Inputstrøm	1,30 A
Udgangsstrøm	1,5 A
Nominel udgangsspænding	20 VDC
Temperaturområde:	
Drift	0°C til 40°C (32°F til 104°F)
Opbevaring	-40°C til 70 °C (-40°F til 158°F)

Krav til omgivelser

Temperaturområde:	
Drift	0°C til 35 °C (32°F til 95 °F)
Ikke i drift	-40°C til 65 °C (-40°F til 149 °F)
Relativ luftfugtighed (maksimum):	
Drift	10% til 90% (ikke-kondenserende)
Ikke i drift	5% til 95% (ikke-kondenserende)
Højde (maksimum, ikke-trykreguleret):	
Drift	-15,20 m til 3048 m (-50 ft til 10.000 ft)
Opbevaring	-15,20 m til 10.668 m (-50 ft til 35.000 ft)

Tastatur

Bredde	269,90 mm (10,63")
Højde	104,95 mm (4,13")
Tykkelse	3,85 mm (0,15")
Vægt	0,55 kg (1,22 lb)
Type	Fuld størrelse, chiclet-taster til baggrundslys med 1,9 mm tast-bevægelse.

Fejlfinding

Batteriproblem

Problemer	Mulige årsager	Mulige løsninger
Batteriet oplades ikke	Kabelforbindelsen kan være løs.	<ol style="list-style-type: none">1 Kontroller, at kablet, stik og strømadapter er rigtigt tilsluttet.2 Kontroller, at stikkontakten fungerer ved at tilslutte et andet apparat til den.
	Tablettens temperatur er under 0 °C (32°F) eller højere end 35 °C (95°F).	Oplad batteriet ved en omgivelsestemperatur på 0°C til 35°C (32°F til 95°F)
	Batteriet eller strømforsyningen er beskadiget.	Kontakt Dell. Se Kontakt Dell .
Batteriet oplades ikke, når batteriopladningen er mellem 95% og 99%	Batteriet er i vedligeholdelsesfunktionen for at forlænge dets levetid.	<ul style="list-style-type: none">• Lad batteriet aflade indtil det er under 95%.• Genstart tabletten. Se For at slukke for din tablet og For at tænde for din tablet.
Batteriet aflades hurtigt, selv når tabletten er i standbytilstand	Hvis tabletten ikke er inden for rækkevidde af et netværk, den kan oprette forbindelse til, fortsætter tabletten med at forsøge at finde en basisstation, hvilket aflader batteriet.	<ul style="list-style-type: none">• Sluk tabletten midlertidigt.• Flyt tabletten inden for rækkevidde af et netværk den kan oprette forbindelse til, eller sluk midlertidigt tablettens trådløsforsbindelse.• Deaktiver Wi-Fi eller mobilt bredbånd når

Værdierne for batteriopladning er ikke nøjagtige

Batteriet er fuldt opladet (batteriopladningen er på 100 %), men batteriopladningsindikatoren er stadig tændt.

Batteriopladningen springer fra 90% til 100% når batteriet oplader

den ikke er inden for rækkevidde af et trådløst netværk.

- Aktiver flytilstand.
- Tryk og hold Tænd/sluk-knappen i 10 sekunder for at tvinge tabletten til at slukke, og derved tvinge systemet til at hente et nyt referencepunkt for batteriets opladningsværdi (følg ikke den normale Windows-nedlukningsproces).
- Udfør en fuld batteriopladning/afladnings-cyklus, for at re-kalibrere batteriets opladningsværdi, ved at oplade tabletten indtil batteriet er helt opladet og køre med batteristrømmen indtil tabletten lukker sig selv ned.

Netværksproblem

Problemer

Ingen trådløs forbindelse

Mulige årsager

Den trådløse forbindelse er ikke etableret.

Den trådløse forbindelse er uden for område.

Langsom internetforbindelse

Signalstyrken er ikke kraftig nok.

Mulige løsninger

Tjek om den trådløse radio er tændt. Se [Wi-Fi](#)

Prøv at komme tættere på det trådløse accesspoint.

Kontakt din internetudbyder for hjælp (ISP).

Ikke i stand til at parre med en Bluetooth-enhed

- Kontroller, at Bluetooth er aktiveret på både

tablet og den enhed, du forsøger at parre.

- Sørg for, at de er indenfor Bluetooths rækkevidde.

Berøringskærmpproblem

Problemer

Berøringskærmen reagerer langsomt eller forkert

Mulige årsager

- Skærmen er snavset.
- Beskyttelsesfilmen kan forhindre tabletten i at registrere dine berøringer.

Mulige løsninger

- Fugt en blød, frugfri klud med vand eller et skærmrensningemiddel, og tør skærmen af, indtil den er ren. Sørg for, at der ikke siver vand fra kluden ned til tablettens porte eller knapper.
- Fugt en blød, frugfri klud med vand eller et skærmrensningemiddel, og tør skærmen af, indtil den er ren. Sørg for, at der ikke siver vand fra kluden ned til tablettens porte eller knapper.
- [Kalibrer berøringskærmen.](#)

Systemproblem

Problemer

Tablet tænder ikke

Mulige årsager

Batteriet er helt afladet.

Mulige løsninger

- Oplad tabletten i mindst 4 timer.
- Tryk og hold Tænd/sluk-knappen i mindst 2 sekunder.

Tabletten slukker ikke

Tryk og hold strømknappen i 10

Tabletten låser

sekunder for at udføre en hård nedlukning af din tablet.

Tabletten svarer ikke eller opfører sig uventet

Tryk og hold strømknappen i 10 sekunder for at udføre en hård nedlukning af din tablet.

- Genstart tabletten. Se [For at slukke for din tablet](#) og [For at tænde for din tablet](#).
- Nulstilling af tabletten. Se [Nulstilling af tablet](#).

Tabletten kan ikke starte Windows

Kontakt Dells support-service. Gå til **www.dell.com/support**.

Software eller funktion fungerer ikke som forventet

Der kan være hentet softwareopdateringer i baggrunden. Genstart din tablet.

Sådan får du hjælp

Selv-hjælpsressourcer

Du kan få oplysninger og hjælp til Dell-produkter og services ved at bruge disse selv-hjælpsressourcer:

Information om Dells produkter og services

www.dell.com

Dell Help & Support app



Kom i gang-app



Hjælp + Tips-app



For at få adgang til hjælp

I Windows-søgning, skriv **Hjælp og support**, og tryk på **Enter**.

Online-hjælp til operativsystem

www.dell.com/support/windows

Fejlfindingsinformation, brugermanualer, installationsvejledning, produktspecifikationer, teknisk hjælpe-blogs, drivere, software-opdateringer, osv.


www.dell.com/support

Lær dit operativsystem at kende, installation og brug af din tablet, sikkerhedskopiering af data, diagnosticering, osv.

Se *Me and My Dell* (Mig og mit Dell) på www.dell.com/support/manuals.

Kontakt Dell

Sådan kontakter du Dell omkring salg, teknisk assistance eller kundeservice:

- 1 Gå til www.dell.com/contactdell.
 - 2 Bekræft dit land eller område i rullemenuen **Choose a Country/Region (Vælg land/område)** fra listen nederst på siden.
 - 3 Vælg den passende service- eller support-link, afhængig af dine behov, eller vælg den måde at kontakte Dell på der er bekvem for dig.
Dell yder adskillige online- og telefonbaserede support- og servicemuligheder. Tilgængelighed varierer fra land til land og for produkttypen, og nogle servicer er muligvis ikke tilgængelig i dit område.
-  **BEMÆRK:** Hvis ikke du har en aktiv internetforbindelse, kan du finde kontaktinformation på din faktura, pakkens mærkat eller Dells produktkatalog.

Sådan finder du dit servicemærke eller din kode for ekspresservice

Du skal oplyse servicemærke/ekspresservicekode for din tablet ved kontakt til Dells kundeservice eller ved tekniske assistance.



BEMÆRK: Telefonsystemet beder dig om at indtaste koden til ekspresservice, hvilket hjælper med til at dirigere dig det rigtige sted hen.

Servicemærke og kode for ekspresservice findes på etiketten i bunden af tabletten.

